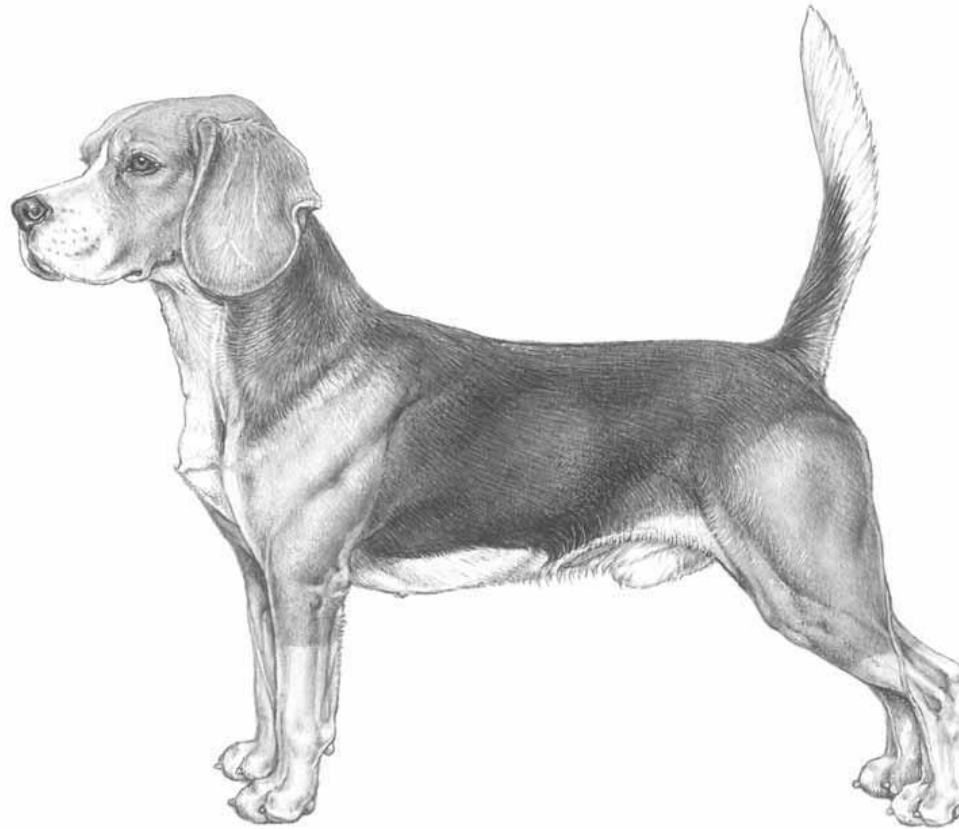


# BIGLIS – veislēs ir veislēs standarto apžvalga

Eglē Rakštikē 2013/03/23

**27.01.2011/EN**  
**FCI-Standard N° 161**

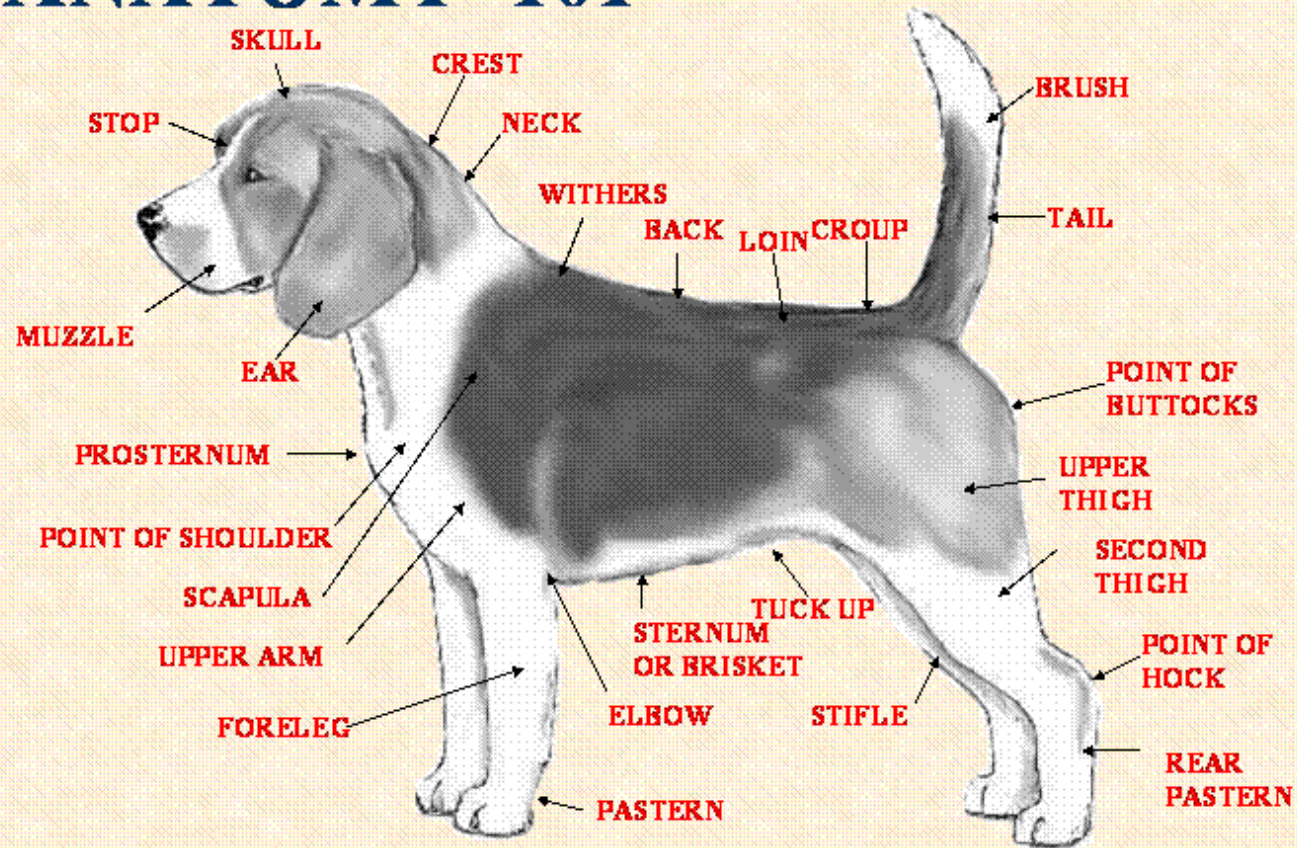


# Pirmosios vertinimo minutės

- Ne tik ringe, bet ir renkantis šuniuką.
- Bendra išvaizda, formatas, balansas, kondicija, dydis. Kas tai yra šuns “tipas”.
- Mes vadovaujamės FCI standartu, tačiau kai kuriais atvejais išspręsti iškilusius klausimus gali padėti ir AKC standartas. Gerą šunį teisėjauti lengva ir jis yra neginčijamai geras “be valstybių sienų”.
- Dydis – FCI standartuose matoma tendencija “nebausti” šiek tiek didesnių šunų, jei jie yra subalansuoti. Pagal AKC standartą, viršijantys nurodytą aukštį ties ketera – diskvalifikuojami.

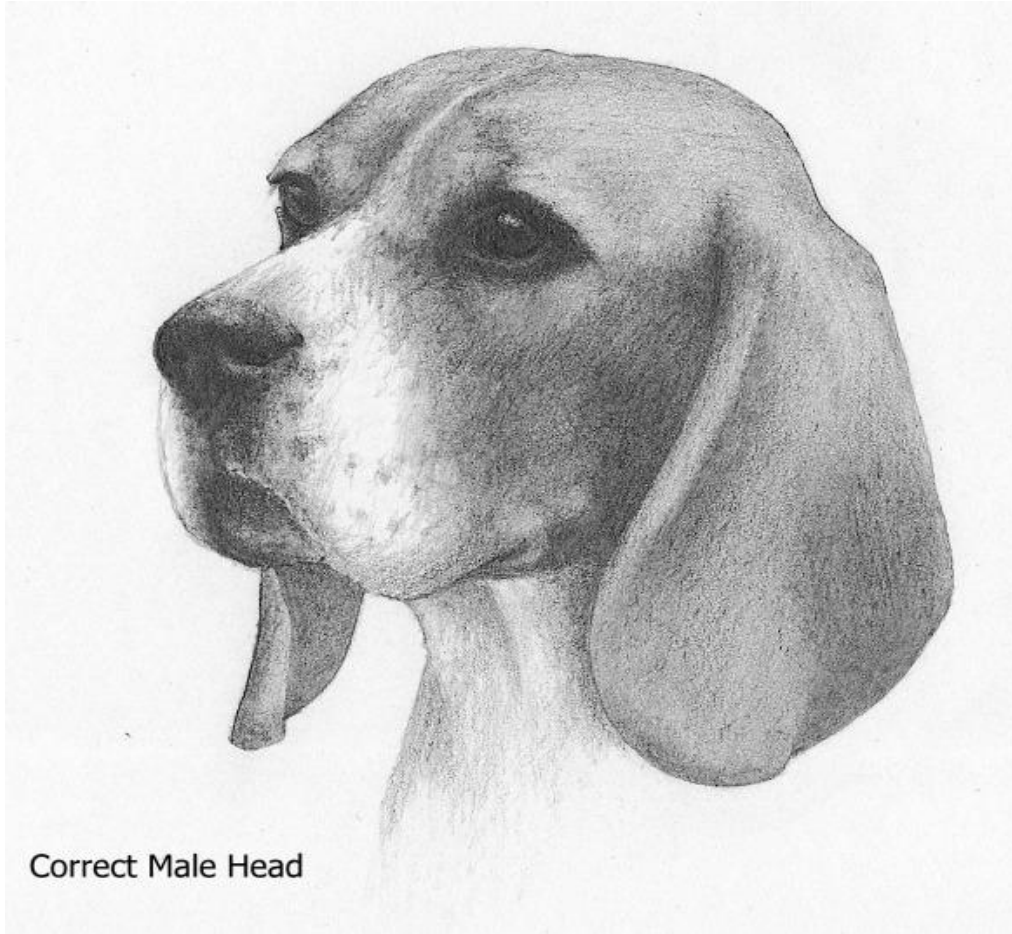
<http://nbcjudgeseducation.wordpress.com/>

# ANATOMY 101



<http://www.aladarbeagles.com/judging/sld006.html>

# GALVA



- Proporcijos, užpildymas
- Sukandimas (plg. AKC standarto komentara)
- Stop'as (plg. AKC standarto komentara)
- Akių forma, pigmentacija. Būdingas žvilgsnis.
- Ausų forma, ilgis
- Nosies nugarėlė
- Pigmentacija (lūpos, nosis)

# Kaklas, proporcijos, linijos, krūtinė, uodega

- Proporcijos – lengvai prailgintas formatas – įtaka judesiui (plg. AKC komentarą ir matavimo skirtumus)
- Stačiakampio formatas – žiūrėti ar ne juosmens sąskaita (2/3 ir 1/3)
- Kaklas – ilgis, pastatymas
- Viršaus linija (“topline” = “backline”)- ne statiška (plg. AKC standarto komentarą)
- Gana dažna problema– nuožulni nugaros linija (sloping “backline”). Atkreipti dėmesį į šuns pastatymą.
- Apačios linija – ne pernelyg įtraukta
- Uodega – kaip tęsinys, nenuleistas kryžius
- Krūtinė – erdvi, bet ne apsunkinta

# Galūnēs

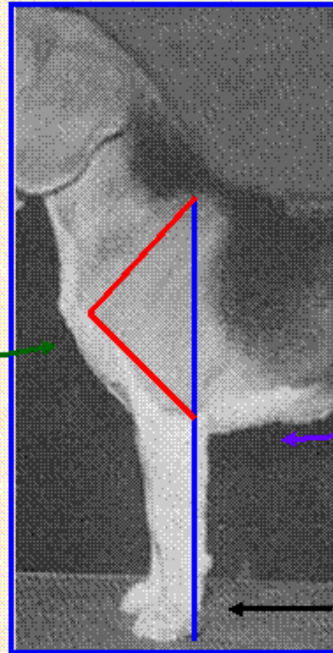
- Geri kampai. Subalansuotos priekinēs ir užpakalinēs galūnēs. Lygiagretumas.

Mentē = petikaulis

Šlaunikaulis = blauzdikaulis

- Į apačią nesmailėjančios galūnės
- Letenų forma – įtaka darbinėms savybėms (“katės” letenėlės). Turi pilnai remtis visais pirštais.
- \* “kiškio letena” (“hare feet”) – trūkumas. Du viduriniai pirštai palyginti su gretimais - ilgesni, blogesnis pirštų išgaubtumas
- Riešai – atkreipti dėmesį, ar ne laisvi (gana dažnas trūkumas)
- Nagų pigmentacija

## CORRECT SHOULDER ASSEMBLY



Vertical plane from withers thru foreleg.

Length of scapula equals length of upper arm.

Adequate prosternum.

Sternum appears to end well behind front legs. Indicates proper rib cage length.

Proper stack: Heel pad in line with withers.

<http://www.aladarbeagles.com/judging/sld040.html>



# Kailis

- Biglio spalvos. Skirtinga plauko spalva (“harpied”) + ”žieminė” nosis. Spalva ir pigmentacija. Spalvos įtaka bendrai išvaizdai (balta spalva vizualiai didina). Jei šuo turi “liver” spalvą – jis neturės juodos spalvos, nes genas pakeičia juodą į “liver”
- Baltas uodegos galiukas (funkcija ir plg. AKC standarto komentara)
- Bigliui nereikia “groomingo”. Kailio “tvarkymas” trukdo ringe įvertinti jo struktūrą. Šuo gali likti “be įvertinimo”.

[http://www.lemon-drops.de/hound\\_colours.htm](http://www.lemon-drops.de/hound_colours.htm)

<http://www.nmcbbc.co.uk/standard%20&%20profile.htm>



- Klasikinis trispalvis



- “Hare pied”



- Mėlyna, gelsvai ruda ir balta



- Gelsvai ruda + balta



- Citrininė + balta

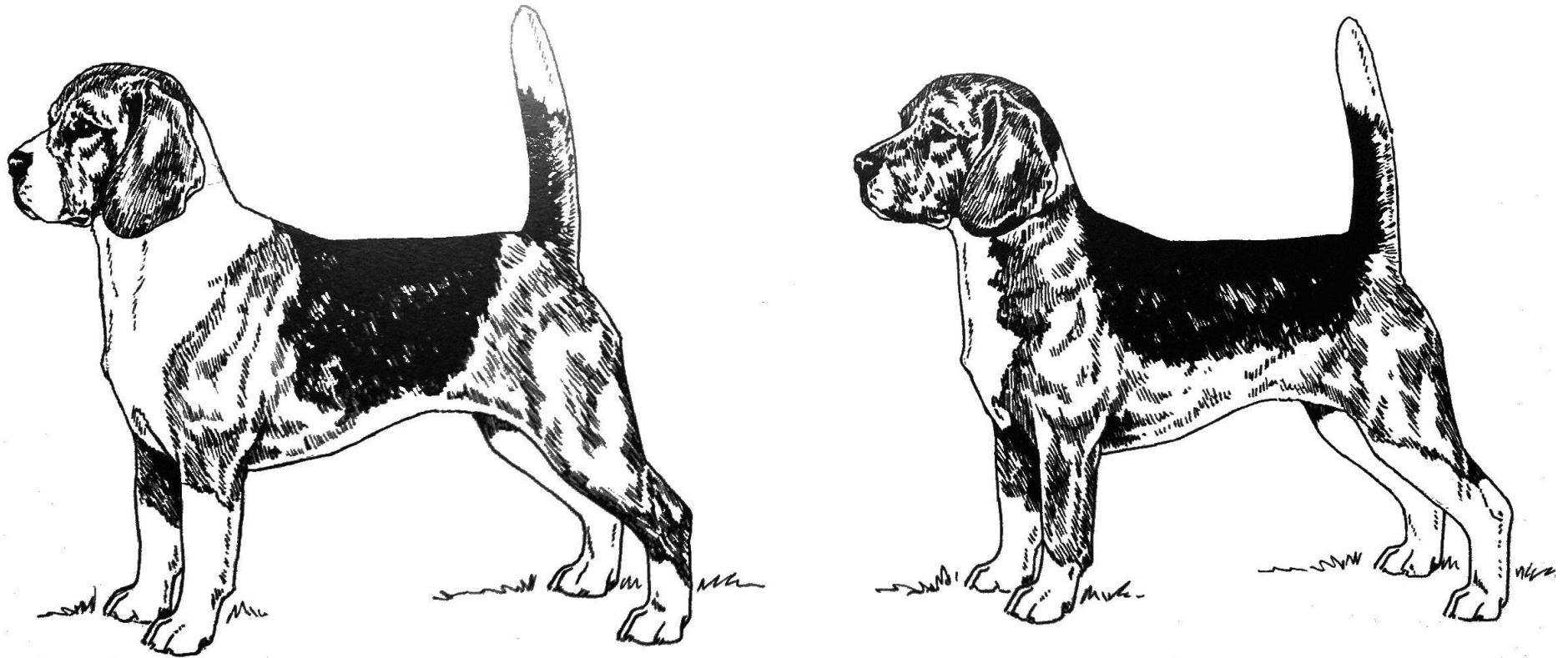


- Raudona + balta



- Balta

# Biglio spalvų išsidėstymas: “optinė apgaulė”



Andrew H. Brace “Beagles Today”, 63 p.

# Judesys

- Subbalansuotas. Energingas. Jaučiamas atsispyrimas užpakalinėmis galūnėmis.
  - Judant nugaros linija išlieka tiesi (plg. AKC standarto komentara)
- “Tausojantis”, ergonomiškas judesys – svarbiausia savybė darbinei veislei

Děkoju už děmesj!